



Carbon footprint

Megron BV

Datum: 03-10-2017

Status: definitief

Carbon footprint
Megron BV
Oktober 2017

Bedrijfsgegevens

Bedrijf:	Megron BV
Bezoekadres:	MR. L.A. Kesperweg 45
Postcode en plaats:	3134 KM Vlaardingen
Telefoon:	010-4347777
Mob:	06-46194575
Fax:	010-434 99 93
Internet:	www.megron.nl
E-mail:	megron@megron.nl
Contactpersoon:	dhr. D. Ruzius
Aantal werknemers:	10

1 Inleiding

Megron BV is een veelzijdig bedrijf gevestigd in Vlaardingen Zuid-Holland. Wij werken onder meer voor gemeentes, overheidsinstellingen, bedrijven en ook voor collega-aannemers.

Megron BV biedt een breed pakket van activiteiten betreffende aanleg en onderhoud van groenvoorzieningen in stedelijke en landelijke gebieden.

Door de combinatie van goed opgeleide en gemotiveerde medewerkers en ons uitgebreide machinepark zijn wij in staat ieder project uit te voeren tot tevredenheid van onze opdrachtgevers.

Voor diverse opdrachtgevers zoals gemeentes, bedrijven in de petrochemie en ook collega bedrijven voeren wij maaiwerkzaamheden uit. Wegbermen, dijken, slootkanten en glooiingen in het havengebied worden door ons geklepeld, gemaaid en geruimd in stedelijke en landelijke omgeving.

Vaak wordt het maaien van gras uitgevoerd samen met het opschonen van sloten en andere watergangen. Voor grote wateroppervlaktes maken we zoveel mogelijk gebruik van een maaiboot terwijl voor sloten en andere watergangen kranen en tractoren voorzien van een maaikorf ingezet worden.

Voor moeilijk te bereiken plaatsen beschikken we over een minigraver met maaikorf. Is hier echter ook geen ruimte voor dan wordt de zeis gebruikt. Tevens voeren wij kleinschalig baggerwerk uit.

Een ander specialisme van Megron bv is het snoeien en rooien van bomen.

Of het nu gaat om een enkele boom of het rooien en snoeien van bospercelen, we hebben altijd de juiste oplossing.

Megron BV houdt zich tevens bezig met sloopwerkzaamheden. Dit kan variëren van binnensloop tot totaalsloop van woningen en installaties op bedrijfsterreinen.

Samengevat voeren wij de volgende werkzaamheden uit;

- Maaiwerk
- Slootwerk
- Bomen en planten
- Cultuur techniek
- Sloopwerk
- Onderhoud bedrijfsterreinen

Natuur is onze business, deze willen wij graag behouden.

Deze footprint is de eerste welke opgesteld met als referentiejaar 2015

De totaal uitstoot over 2015 bedraagt; **94,50 ton.**

De totaal uitstoot over 2016 bedraagt; **63,39 ton.**

De totaal uitstoot over 2016-6M bedraagt; **19,93 ton.**

De totaal uitstoot over 2017-6M bedraagt; **25,52 ton.**

In dit document wordt verder ingegaan op de onderbouwing van deze uitstoot.

2 Inhoudsopgave

1	Inleiding	3
2	Inhoudsopgave	4
3	Aanpak en afbakening	5
3.1	CO ₂ -Prestatieladder	5
3.2	Emissies.....	5
3.3	Referentiejaar	6
3.4	Organisatie.....	6
3.4.1	Organisatiegrens	6
3.4.2	Verantwoordelijke	7
4	Carbon footprint	8
4.1	Overzicht	8
4.2	Directe emissies.....	8
4.2.1	Goederenvervoer	9
4.2.2	Petroleum	9
4.2.3	Zakelijk verkeer personensauto's	9
4.2.4	Machines.....	9
4.3	Indirecte emissies scope 2.....	10
4.3.1	Indirecte emissies	10
4.3.2	Verbranding van Biomassa	10
4.3.3	Broeikasgasverwijdering	10
4.3.4	Uitzonderingen	11
4.3.5	Onzekerheden	11
5	Energie management actieplan + reductie doelstellingen	11
6	Monitoren 2015 t/m 2019	12
7	Project uitstoot	13
8	Cross reference conform ISO 14064-1	14

3 Aanpak en afbakening

3.1 CO₂-Prestatieladder

De CO₂-Prestatieladder is geïntroduceerd door ProRail en is in 2011 overgenomen door de Stichting Klimaatvriendelijk Aanbesteden en Ondernemen. Het is een instrument om bedrijven die deelnemen aan een aanbesteding te stimuleren tot CO₂-bewust handelen. Certificatie van de CO₂-Prestatieladder zal bij een aanbesteding resulteren in een "gunningsvoordeel", een (fictieve) korting op de inschrijfprijs.

De CO₂ prestatieladder dwingt ondernemingen inzicht te verkrijgen in hun CO₂-uitstoot en hier reductiedoelstellingen aan te koppelen. In dit verslag is de CO₂-uitstoot, of carbon footprint, van Megron B.V. weergegeven. De carbon footprint is opgesteld conform ISO 14064-1.

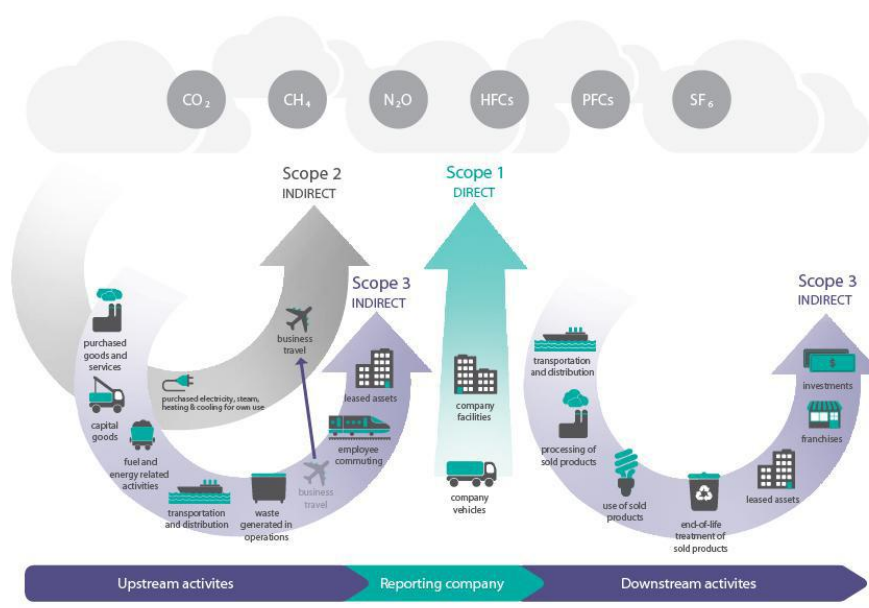
3.2 Emissies

De emissies zijn verdeeld in directe en indirecte emissies. De directe emissies vallen onder scope 1. De directe emissies zijn emissies door de eigen organisatie. Hieronder vallen de emissies ontstaan door gasgebruik en door het eigen wagenpark.

De indirecte emissies vallen onder scope 2 of scope 3. Indirecte emissies behorend tot scope 2 zijn emissies die ontstaan door opwekking van elektriciteit die de organisatie gebruikt. Ook de indirecte emissies als gevolg van vliegtrips en het gebruik van privé auto's voor de organisatie vallen onder scope 2.

De indirecte emissies als gevolg van de activiteiten van het bedrijf, maar die komen voort uit bronnen die geen eigendom zijn van het bedrijf of door het bedrijf worden beheerd vallen onder scope 3. Deze emissies worden vooralsnog niet opgenomen in deze footprint.

In onderstaand figuur is de indeling van de emissies weergegeven verdeeld over de drie scopes volgens de CO₂-Prestatieladder.



De emissies bij Megron B.V. zijn als volgt ingedeeld:

Scope	Soort	Uitstoot
Scope 1 <i>Directe emissies</i>	Verwarming kantoor	Bedrijf
	Bedrijfsvoertuigen personenvervoer	Project
	Goederenvervoer	Project
	Machines	Project
Scope 2 <i>Indirecte emissies</i>	Elektriciteitsverbruik kantoor, kantine en loods	Bedrijf

Om de CO₂-uitstoot van de emissiebronnen van scope 1 en 2 te berekenen is gebruik gemaakt van de emissiefactoren welke te vinden op CO2emissiefactoren.nl.
(peildatum oktober 2017)

3.3 Referentiejaar

De eerste carbon footprint is berekend over de periode van 1 januari 2015 tot en met 31 december 2015.

3.4 Organisatie

Megron B.V. is gevestigd in Vlaardingen. Het terrein bestaat uit een buitenterrein, loods en een kantoorpand.

3.4.1 Organisatiegrens

De organisatiegrens van Megron B.V. is volgens de GHG protocol bepaald conform hetgeen gesteld in Handboek SKAO hoofdstuk 4.1. Er is geen Holding structuur en zijn geen zuster BV's aanwezig.



Megron B.V.

Megron B.V

Is het bedrijf waarin alle handelsactiviteiten zijn ondergebracht.

De transportmiddelen en materieel zijn ondergebracht in Megron B.V. Het kantoorpand en de loods zijn gehuurd.

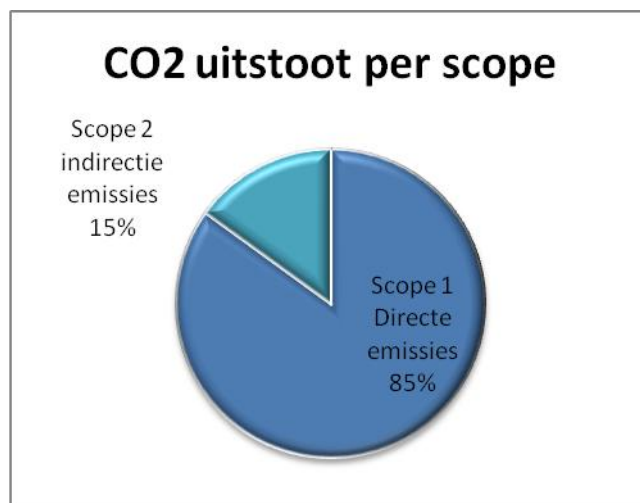
3.4.2 Verantwoordelijke

Dhr. D. Ruzius, KAM functionaris van Megron B.V.

4 Carbon footprint

4.1 Overzicht

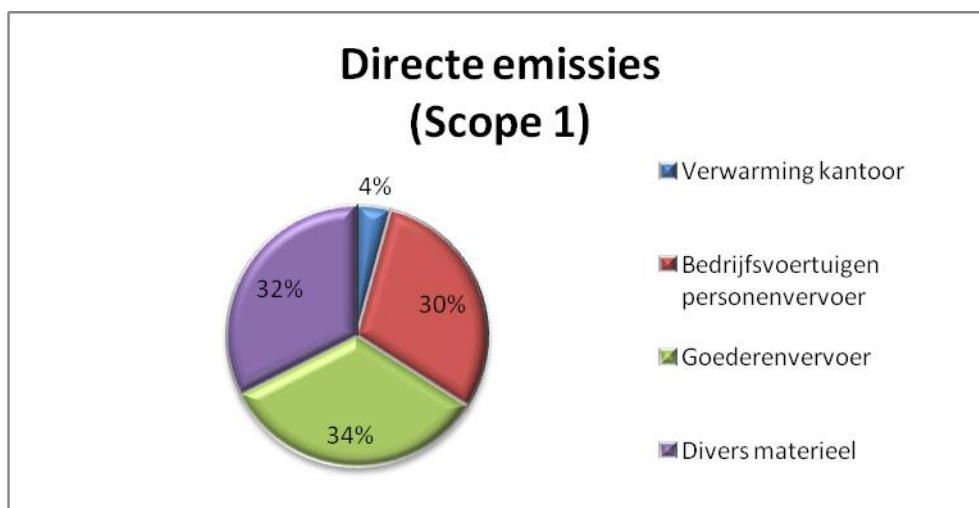
De totale CO₂ uitstoot van Megron B.V. is in 2017-6M 25 ton. De emissies in scope 1, of directe emissies vormen het overgrote deel van de totale CO₂ emissies.



4.2 Directe emissies

De directe emissies hebben betrekking op de emissies benoemd in scope 1. Zoals eerder aangegeven zijn de directe emissies 85% van het totaal. Hiervan vormen de uitstoot als gevolg van het gebruik van diesel goederenvervoer het grootste deel.

Scope	Soort	Uitstoot	CO ₂ (ton)	CO ₂ (% totaal)	CO ₂ (% van scope)
Scope 1 <i>Directe emissies</i>	Eigen gasverbruik kantoor	Bedrijf	0,92	3,59	4,23
	Bedrijfsvoertuigen personenvervoer	Project	6,46	25,31	29,78
	Goederenvervoer	Project	7,28	28,53	33,56
	Machines	Project	7,04	27,57	32,43



4.2.1 Goederenvervoer

De CO₂-uitstoot van het goederenvervoer bij Megron B.V. is 7,28 ton, dit is 33,56% van de CO₂-uitstoot van scope 1.

Megron B.V. beschikt over een eigen wagenpark met 2 vrachtwagens. Daarnaast beschikt het bedrijf over een 6 bedrijfswagens en 2 wagens t.b.v. personenvervoer.

4.2.2 Petroleum

De CO₂-uitstoot van het gebruik van Propana voor verwarming 0,92 ton, dit is 3,59% van de totale CO₂-uitstoot. Om het petroleumverbruik te achterhalen is gebruik gemaakt van de inkoopfacturen.

4.2.3 Zakelijk verkeer personenauto's

De CO₂-uitstoot van het zakelijk verkeer met personenauto's bij Megron B.V. is 6,46 ton, dit is 29,78% van de totale CO₂ uitstoot en 25,31% van de uitstoot van scope 1.

Megron B.V. heeft in 2015 een Volkswagen Caddy en een Citroen Berlingo in gebruik.

De CO₂-uitstoot van de auto's is berekend aan de hand van het aantal getankte liters in 2017-6M.

4.2.4 Machines

De CO₂-uitstoot van de machines bij Megron B.V. is 7,04 ton, dit is 27,57% van de totale CO₂ uitstoot en 32,43% van de uitstoot uit scope 1.

Het brandstof verbruik materieel bij Megron B.V. betreft;

- Diesel
- Euro95
- Aspen 2 Takt
- Olieen

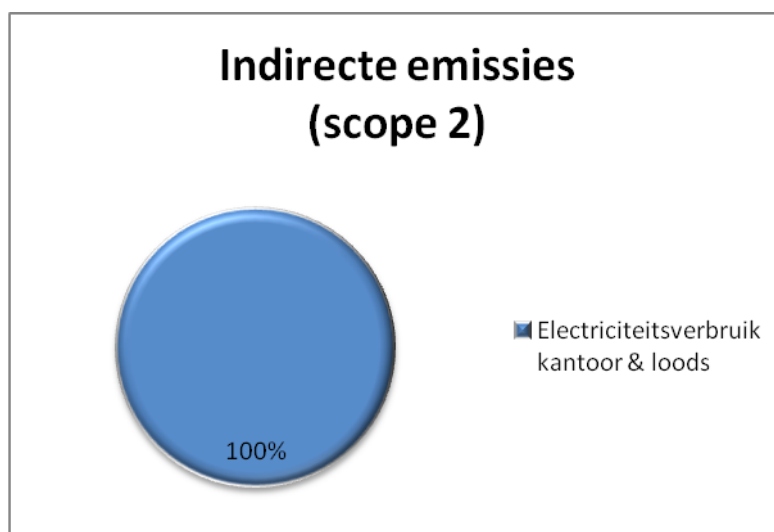
De uitstoot als gevolg van het aantal liter verbruikte brandstof is opgenomen in de CO₂-footprint. Er is een overzicht beschikbaar van de bedrijfsmiddelen.

4.3 Indirecte emissies scope 2

4.3.1 Indirecte emissies

De indirecte emissies hebben betrekking op de activiteiten die vallen onder scope 2. De indirecte emissies zijn in 2015 8% van de totale emissies.

Scope	Soort	Uitstoot	CO2 (ton)	CO2 (% totaal)	CO2 (% van scope)
Scope 2 <i>Indirecte emissies</i>	Elektriciteitsverbruik kantoor en loads	Bedrijf	3,83	14,99	100,00



4.3.2 Verbranding van Biomassa

Verbranding van biomassa heeft de afgelopen periode januari 2017 – juni 2017 niet plaatsgevonden binnen Megron B.V.

4.3.3 Broeikasgasverwijdering

Binding van CO₂ (broeikasgasverwijdering) heeft niet plaats gevonden bij Megron B.V. in de afgelopen periode januari 2017– juni 2017.

4.3.4 Uitzonderingen

Alle geïdentificeerde bronnen van CO₂ zijn verantwoord in deze rapportage. Koudemiddelen van airco's zijn ook greenhouse gasses, maar zijn geen CO₂. De emissiefactoren van koudemiddelen zijn bekend middels CO2emissiefactoren.nl. Echter binnen Megron B.V. zijn geen airco's aanwezig.

Onder scope 2 vallen ook vliegreizen met zakelijke doeleinden, deze hebben echter niet plaatsgevonden in 2017-6M bij Megron B.V en zijn dus niet opgenomen in het verslag.

4.3.5 Onzekerheden

De gepresenteerde resultaten moeten altijd geïnterpreteerd worden met een bepaalde onzekerheidsmarge, maar op basis van de door Megron B.V. gepresenteerde gegevens kunnen we stellen dat deze minimaal is.

Onzekerheden zijn;

- Verbruik stroom is toegerekend aandeel van totaal verbruik, ivm meerdere afnemers op 1 locatie en 1 nota;

5 Energie management actieplan + reductie doelstellingen

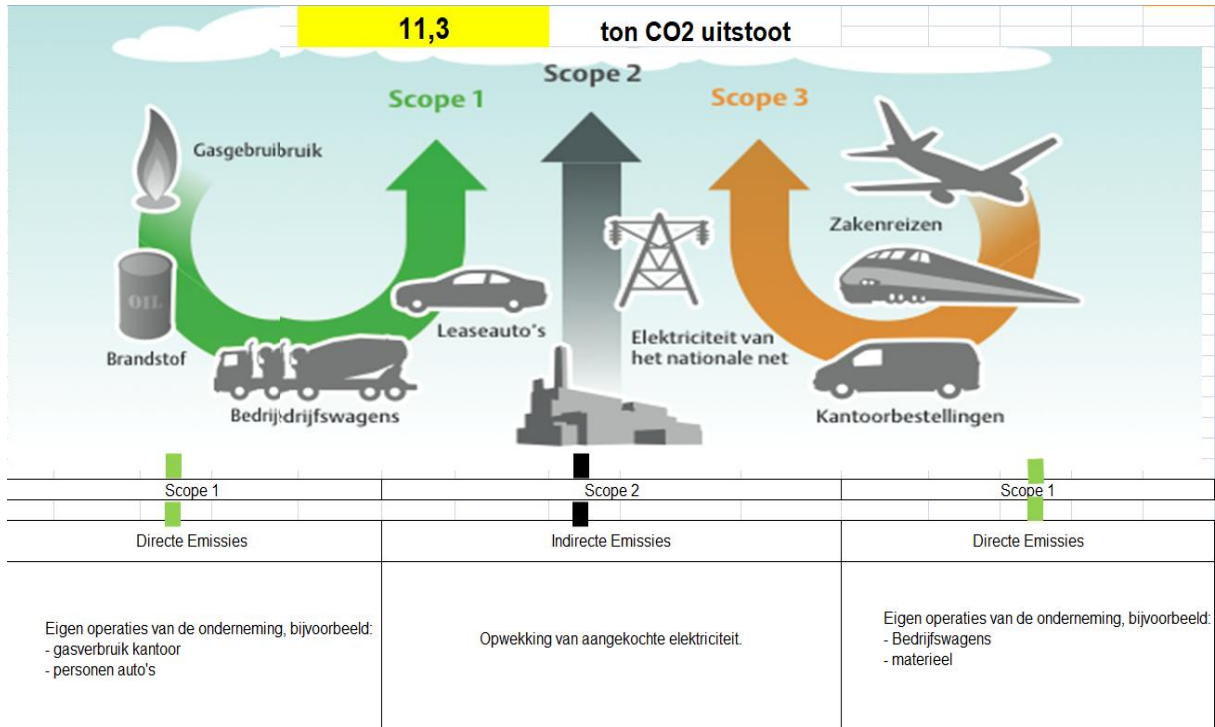
Voor het energiemangement actieplan en de onze doelstellingen verwijzen wij naar 3.B.1 Energie reductie doelstellingen & 3.B.2 Energie management actieplan

.

6 Monitoren 2015 t/m 2019

Co2 Uitstoot	2015	2016-6M	2016	2017-6M
		*		*
Soort	CO2 (ton)	CO2 (ton)	CO2 (ton)	CO2 (ton)
Verwarming kantoor	0,35	0,18	1,11	0,92
Transport personenvervoer	8,15	2,54	10,95	6,46
Goederenvervoer	43,05	6,77	26,03	7,28
Machines	35,30	6,54	17,65	7,04
Electriciteitsverbruik kantoor & loods	7,65	3,90	7,65	3,83
	0,00	0,00	0,00	0,00
Totaal	94,50	19,93	63,39	25,53

7 Project uitstoot



8 Cross reference conform ISO 14064-1

Dit rapport is opgesteld overeenkomstig de eisen uit ISO 14064-1 paragraaf 7.
Onderstaand is een cross reference opgenomen

Cross reference ISO 14064-1

ISO 14064-1	Par 7.3 GHG report content	Beschrijving	Hoofdstuk rapport
	A	Beschrijving organisatie	3.4
	B	Verantwoordelijke	3.4.2
	C	Basis jaar en rapportage periode	3.3
4.1	D	Organisatie grenzen	3.4.1
4.2.2	E	Berekende directe uitstoot	4.2
4.2.2	F	Verbranding van Biomassa	4.3.2
4.2.2	G	Broeikasgasverwijdering	4.3.3
4.3.1	H	Uitzonderingen	4.3.4
4.2.3	I	Berekende indirecte uitstoot	4.3
5.3.1	J	Basis jaar	1 + 3.3
5.3.2	K	Wijzigingen of her calculaties	3.3
4.3.3	L	Kwantificeringsmethode	3.2
4.3.3	M	Verandering methodes	3.2
4.3.5	N	Emissiefactoren	3.2
5.4	O	Onzekerheden	4.3.5
	P	Rapportage volgens ISO 14064-1	7
	q	Geverifieerd	n.v.t.